

Informe del Profesional Independiente

Señores
Comité Ejecutivo
China Construction Bank, Agencia en Chile

Hemos revisado la presentación del informe financiero de “Comentarios de la Gerencia” adjunto correspondiente al período de seis meses terminado el 30 de junio de 2023 de China Construction Bank, Agencia en Chile, tomado como un todo. En conjunto con esta revisión, hemos efectuado una revisión intermedia, de acuerdo con Normas de Auditoría Generalmente Aceptadas en Chile aplicables a revisiones de la información financiera intermedia, de los estados financieros intermedios de China Construction Bank, Agencia en Chile al 30 de junio de 2023 y por los periodos de tres y seis meses terminados en esas fechas y las correspondientes notas a los estados financieros intermedios.

En nuestro informe de revisión intermedia de fecha 28 de julio de 2023, expresamos nuestra conclusión sin modificaciones sobre tales estados financieros intermedios.

Responsabilidad de la Administración

La Administración es responsable por la preparación y presentación de los “Comentarios de la Gerencia” de China Construction Bank, Agencia en Chile de acuerdo con normas e instrucciones de la Comisión para el Mercado Financiero (CMF), establecidos en el Capítulo C-2 del Compendio de Normas Contables para Bancos.

Responsabilidad del Auditor

Nuestra revisión fue efectuada de acuerdo con Normas de Atestiguación establecidas por el Colegio de Contadores de Chile A.G. Una revisión, consiste, principalmente, en la aplicación de procedimientos analíticos, realizar indagaciones con aquellas personas responsables por asuntos financieros y contables. Esta revisión es significativamente menor en alcance que el de un examen, cuyo objetivo sería expresar una opinión sobre los “Comentarios de la Gerencia”. En consecuencia, no expresamos tal tipo de opinión.

Los “Comentarios de la Gerencia” contienen información no financiera, tales como información operacional, comercial, indicadores de sustentabilidad, proyecciones macroeconómicas e información de gestión y otros. Si bien esta información puede proporcionar otros elementos adicionales para el análisis de la situación financiera y resultados de las operaciones de China Construction Bank, Agencia en Chile, nuestra revisión no se extiende a tal tipo de información.

La preparación y presentación de los “Comentarios de la Gerencia” de China Construction Bank, Agencia en Chile al 30 de junio de 2023 requiere que la Administración interprete ciertos criterios, realice determinaciones respecto de la pertinencia de la información a ser incluida y realice estimaciones y supuestos que afectan la información presentada. Los “Comentarios de la Gerencia” de China Construction Bank, Agencia en Chile al 30 de junio de 2023 incluyen información actual y prospectiva que estima el impacto futuro de transacciones y hechos que han ocurrido o que se espera ocurran, estima futuras fuentes esperadas de liquidez y de recursos financieros, y, asimismo, estima tendencias operacionales, macroeconómicas y compromisos e incertidumbres. Los resultados que se obtengan en el futuro pueden diferir significativamente de la evaluación actual de esta información presentada por la Administración de China Construction Bank, Agencia en Chile debido a que los hechos y circunstancias frecuentemente no ocurren como se espera. Nuestra revisión ha considerado tal información sólo en la medida que haya sido utilizada en la preparación y presentación de la información financiera contenida en el informe financiero de “Comentarios de la Gerencia” y no para expresar una conclusión sobre dicha información propiamente tal.

Conclusión

A base de nuestra revisión, no tenemos conocimiento de cualquier modificación significativa que debiera realizarse a la presentación de los “Comentarios de la Gerencia” de China Construction Bank, Agencia en Chile para que tal presentación: i) Esté de acuerdo con los elementos requeridos por las normas e instrucciones de la Comisión para el Mercado Financiero (CMF); ii) los montos financieros históricos incluidos en la presentación hayan sido correctamente derivados de los estados financieros intermedios de China Construction Bank, Agencia en Chile y iii) la información, determinaciones, estimaciones y supuestos subyacentes de China Construction Bank, Agencia en Chile sean consistentes con las bases utilizadas para la preparación de la información financiera contenida en dicha presentación.



Daniel Zacharow Milleo
EY Audit Ltda.

Santiago, 28 de julio de 2023



China Construction Bank,
Agencia en Chile
Management Commentary
2Q2023



中国建设银行
China Construction Bank



INFORMACIÓN IMPORTANTE

Informe Financiero preparado de acuerdo a las instrucciones definidas en el “Documento de Práctica N° 1 de las NIIF – Comentarios de la Gerencia” emitido por el International Accounting Standards Board (IASB) en cumplimiento con el Compendio de Normas Contables para Bancos publicado por la Comisión para el Mercado Financiero (CMF).

La información presentada en el siguiente documento se presenta bajo las instrucciones contables impartidas a los Bancos por la Comisión para el Mercado Financiero (CMF).

El Decreto Ley N° 3.538 de 1980, conforme al texto reemplazado por el artículo primero de la Ley N° 21.000 que “Crea la Comisión para el Mercado Financiero”, dispone en el numeral 6 de su artículo 5° que la Comisión para el Mercado Financiero (CMF) podrá “fijar las normas para la confección y presentación de las memorias, balances, estados de situación y demás estados financieros de las entidades fiscalizadas y determinar los principios conforme a los cuales deberán llevar su contabilidad. En ausencia de un principio contable nacional para un caso específico, la entidad fiscalizada deberá consultar previamente a la Comisión y se estará a las normas generales que ésta determine (...)”.

De acuerdo con el marco legal vigente, los bancos deben utilizar los criterios contables dispuestos por esta Comisión y en todo aquello que no sea tratado por ella ni se contraponga con sus instrucciones, deben ceñirse a los criterios contables de general aceptación, que corresponden a las normas técnicas emitidas por el Colegio de Contadores de Chile A.G., coincidentes con las Normas Internacionales de Información Financiera (NIIF o IFRS en inglés) acordados por el International Accounting Standards Board (IASB).

Las cifras históricas no están ajustadas por inflación. Tenga en cuenta que esta información se proporciona únicamente con fines comparativos.



China Construction Bank, Agencia en Chile



China Construction Bank Agencia en Chile tiene sus oficinas principales en el distrito financiero de Las Condes, Santiago, y es la primera sucursal de China Construction Bank en América del Sur.

Su principal objetivo es ser un activo participante del sistema financiero chileno, y facilitar el comercio y las inversiones entre China y Chile entregando productos y servicios de banca corporativa tales como préstamos bilaterales, préstamos sindicados, financiamiento de proyectos, financiamiento de comercio exterior, depósitos, operaciones de cambio de moneda y pagos internacionales.

Misión y Visión

“Entregar a nuestros clientes el mejor servicio, creando valor para nuestros accionistas, ser una plataforma de desarrollo de carrera para nuestros asociados, todo esto cumpliendo con las responsabilidades de una empresa”.

“Construir un banco de Clase Mundial con la alta capacidad de crear valor” .

Mercado objetivo en la Agencia

- ✎ Clientes corporativos chinos “going abroad” y que sean clientes de China Construction Bank Corporation (Head Office)
- ✎ Grandes empresas y corporaciones chilenas, especialmente las que tienen negocios con China.
- ✎ Instituciones Financieras locales, para desarrollar negocios en RMB (Renminbi)
- ✎ Financiamiento de proyectos



Estrategia de Negocios – Formulación



China Construction Bank Chile se estableció en 2016 con un Patrimonio Inicial de aproximadamente USD 200 millones. Siguiendo las pautas de Casa Matriz, el banco debe buscar un crecimiento sostenible.

Dados los límites legales a los que está sujeto el banco y a la naturaleza de su mercado objetivo, se proyecta que el crecimiento en colocaciones y activos mantenga un crecimiento moderado en los próximos años.

Patrimonio Efectivo al cierre de Junio 2023		
China Construction Bank Chile		
Referido al mes de	30/06/2023	
	MM \$	M\$ USD
Patrimonio Efectivo Consolidado	132.584	165,36

Con sede en Chile, el principal mercado objetivo de la sucursal son las grandes empresas y corporaciones locales, especialmente aquellas con negocios en China, así como filiales de corporaciones chinas establecidas en Chile. El área de Banca Corporativa es la principal responsable del desarrollo de negocios en el banco.



Estrategia de Negocios – Formulación



Otro objetivo es promover la utilización del Renminbi (“RMB”) como moneda de cambio, considerando que nuestro banco ha sido elegido como Clearing Center para Latinoamérica, es decir, es el único banco que tiene conexión directa con el People’s Bank of China que es el Banco Central de China.

Actualmente la industria bancaria en Chile está compuesta por instituciones cuyo desglose es el siguiente:

- ✎ 13 bancos privados, incluyendo filiales de bancos extranjeros, cuyo foco es la prestación de servicios financieros a personas naturales y jurídicas.
- ✎ 3 sucursales de bancos extranjeros cuyo foco es la prestación de servicios financieros a personas jurídicas.
- ✎ 1 banco estatal cuyo foco es la prestación de servicios financieros a personas naturales y jurídicas.

China Construction Bank, Agencia en Chile se encuentra en el grupo 2, en el que participan JP Morgan Chase, Bank of China, Agencia en Chile. En lo que respecta nuestra institución, nos diferenciamos del resto a través del servicio de Clearing Renminbi.



Entorno y Proyección Financiera



El año 2023 lleva a la fecha una inflación de 2,1%, que refleja una inflación acumulada de los últimos 12 meses de 7,6%. Lo anterior lleva a una disminución significativa en el ingreso por reajustes con respecto a Junio del año anterior de aproximadamente el 60% tomando en cuenta que a Junio 2022 el IPC acumulado era de 7,1%. La disminución de la inflación se asocia al contexto de que la economía ha ido avanzando en la reducción de los desequilibrios macroeconómicos acumulados en años anteriores.

La tasa TPM ha tenido un alza significativa con respecto al año anterior a esta fecha (Promedio Enero-Junio 2022 de 6,5% contra una tasa estable de 11,25% en 2023) lo que afecta de manera positiva los ingresos del Banco específicamente en los ingresos por intereses. El volumen de los créditos ha presentado una disminución durante el presente año principalmente por algunos prepagos y vencimientos sin renovación acogidos a un concepto generalizado de riesgo más conservador.

Para la segunda mitad del año 2023 se espera un crecimiento leve y restrictivo lo cual irá mejorando progresivamente en los años por venir. Externamente, la actividad comienza a ver un mayor dinamismo y se ha reducido la volatilidad financiera. Sin embargo, aún las condiciones financieras se estiman estrechas en un entorno de incertidumbre y una política monetaria más restrictiva en las principales economías.

En Chile, el mercado Financiero se ha alineado a un escenario de inflación del 4,2% a final del 2023 y la TPM irá reduciendo el nivel de restrictividad en el esfuerzo de reducir la inflación. Este año, la variación anual del PIB se ubicará entre -0,5/0,25%, en este escenario, la brecha de actividad se tornará negativa durante la segunda mitad de 2023 y permanecerá en esos valores durante varios trimestres lo que se traduce en políticas de admisión y riesgo más restrictivas en el Banco.



Nuestra Agencia en Chile



- 及 Nuestras Oficinas en Chile
- 及 Nuestra Estructura
- 及 Recursos
- 及 Relaciones Significativas
- 及 Entorno Legal y Regulatorio





Nuestras Oficinas



Nuestras oficinas se encuentran ubicadas en la torre Titanium, Isidora Goyenechea 2.800, Piso 30. Las Condes, Santiago, Chile.

En el centro financiero de Santiago de Chile, nuestro equipo realiza sus labores diarias en la fiel persecución de representar y lograr la visión y misión de nuestra corporación.





Estructura, Recursos y Relaciones Significativas



Clientes

El principal mercado objetivo del Banco son los clientes corporativos locales, grandes empresas multinacionales y filiales de conglomerados chinos.

Considerando la creciente relación económica y comercial entre China y Chile, el Banco también se dirige a clientes corporativos chinos proporcionándoles un servicio financiero integral. Asimismo, el Banco trabaja en conjunto con otras entidades del grupo China Construction Bank Corporation en el extranjero, con el fin de satisfacer la demanda de los clientes para el desarrollo comercial.

Accionistas

El único accionista de China Construction Bank, Agencia en Chile es su casa matriz, China Construction Bank Corporation. Localmente, trabajamos bajo los lineamientos entregados por casa matriz. De todas formas, casa matriz entrega cierta autonomía para tomar decisiones conforme al marco definido por ellos en forma anual y decisiones puntuales según necesidad.



Estructura, Recursos y Relaciones Significativas

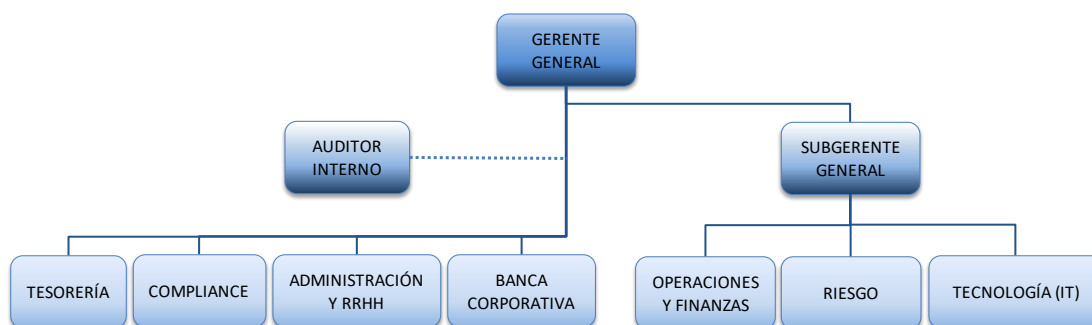


Empleados

La estructura de nuestra agencia en Chile respecto a los recursos humanos incluye las siguientes áreas que apoyan al negocio y contribuyen al logro de los objetivos de sucursal.

A continuación nuestro organigrama:

CHINA CONSTRUCTION BANK, AGENCIA EN CHILE
ORGANIGRAMA GENERAL



Los departamentos de Tesorería, Cumplimiento, Recursos Humanos y Administración, Banca Corporativa, reportan directamente al Gerente General, mientras que los departamentos de Operaciones y Finanzas, Riesgo y Tecnología de la Información reportan a la Subgerencia General.

El equipo humano de la agencia en Chile es compacto, pero diverso y conformado por personal nativo de China y de diferentes nacionalidades, sumados a colaboradores chilenos, todos expertos en su campo profesional.

Nuestro equipo humano es mayoritariamente competente en al menos dos idiomas, principalmente focalizados en español, inglés y chino, lo que permite ofrecer un alto nivel de servicio a nuestros clientes.



Estructura, Recursos y Relaciones Significativas



Los principales valores fundamentales impulsados por la compañía son:

- 及 Integridad
- 及 Imparcialidad
- 及 Prudencia
- 及 Creación

El estilo de trabajo que caracteriza a China Construction Bank es diligente, disciplinado, honesto y práctico.

La presencia femenina en cargos gerenciales, liderazgo de negocios y posiciones claves dentro de la agencia en Chile es resultado de la cuidadosa selección del recurso humano enfocada en competencias, aptitudes, trayectoria y experiencia de nuestro equipo de trabajo.

La relación con nuestros colaboradores busca:

- 及 Fomentar un ambiente de trabajo basado en la diversidad, colaboración e integridad.
- 及 Promover espacios de mejora continua que permitan el crecimiento individual de los empleados.



Estructura, Recursos y Relaciones Significativas



Proveedores

Para mantener un servicio de excelencia, se requiere contar con una sólida estructura de apoyo logístico. En el caso de ciertos recursos proporcionados por proveedores, la relación entre cliente y proveedor se vuelve clave para el funcionamiento de nuestra agencia en Chile.

La relación con nuestros proveedores busca:

- 及 Fomentar vínculos de largo plazo y colaboración que permitan potenciar la adquisición de bienes y productos de forma competitiva en relación al mercado.
- 及 Asegurar la cadena de suministros para fortalecer y apoyar el crecimiento del negocio, asegurando adicionalmente la continuidad operacional.
- 及 Garantizar el cumplimiento de las obligaciones contraídas por el Banco en los términos y condiciones adquiridos con los proveedores.





Estructura, Recursos y Relaciones Significativas



Tecnología de la Información



Un recurso invaluable es el nivel de la plataforma tecnológica de las instituciones bancarias. China Construction Bank, Agencia en Chile, cuenta con sistemas de su casa matriz en China, interconectados con aplicaciones locales para responder a las necesidades de servicio de nuestros clientes y las exigencias regulatorias de reportes de información.

Respecto a seguridad de la información y ciberseguridad, China Construction Bank, Agencia en Chile tiene especial cuidado, siguiendo estándares altamente restrictivos de acuerdo a las políticas de Casa Matriz asegurando el cumplimiento de los requerimientos regulatorios locales.

Realizamos periódicas pruebas a la vulnerabilidad de nuestras redes internas, y constantes entrenamientos a nuestro personal sobre seguridad de la información y ciberseguridad. Adicionalmente, estamos siempre alertas de mantener nuestro sitio de contingencia para poder mantener la continuidad del negocio, realizando pruebas y cumpliendo con los requerimientos regulatorios.

Siempre en busca de mantener los mejores niveles tecnológicos en el servicio otorgado por nuestra agencia, para el próximo año se busca avanzar a una plataforma sistémica más avanzada a sistema núcleo NGS, New Generation System. La migración a esta nueva plataforma es parte de la estrategia global de nuestra casa matriz.



Estructura, Recursos y Relaciones Significativas



Entorno Legal y Regulatorio

En Chile, las principales autoridades que regulan el mercado financiero son la Comisión para el Mercado Financiero (CMF) y el Banco Central de Chile.

La CMF debe velar por el correcto funcionamiento, desarrollo y estabilidad del mercado financiero, facilitando la participación de los agentes de mercado y promoviendo el cuidado de la fe pública. Para ello deberá mantener una visión general y sistémica del mercado, considerando los intereses de los inversionistas, depositantes y asegurados, así como el resguardo del interés público. Asimismo, le corresponderá velar porque las personas o entidades fiscalizadas cumplan con las leyes, reglamentos, estatutos y otras disposiciones que las rijan, desde que inicien su organización o su actividad, según corresponda, hasta el término de su liquidación; pudiendo ejercer la más amplia fiscalización sobre todas sus operaciones.

El Consejo de la Comisión para el Mercado Financiero (en adelante también el "Consejo") estará integrado por cinco miembros, denominados comisionados, los que se nombrarán y estarán sujetos a las reglas siguientes:

1. Un comisionado designado por el Presidente de la República, de reconocido prestigio profesional o académico en materias relacionadas con el sistema financiero, que tendrá el carácter de presidente de la Comisión
2. Cuatro comisionados designados por el Presidente de la República, de entre personas de reconocido prestigio profesional o académico en materias relacionadas con el sistema financiero, mediante decreto supremo expedido a través del Ministerio de Hacienda, previa ratificación del Senado por los cuatro séptimos de sus miembros en ejercicio, en sesión especialmente convocada al efecto.¹

¹ https://www.cmfchile.cl/portal/principal/613/articles-12401_doc_pdf.pdf



Estructura, Recursos y Relaciones Significativas



Entorno Legal y Regulatorio

La CMF fiscaliza permanentemente y supervisa a todos los bancos del mercado, al menos una vez al año basados en el numeral 3.2 del título 1 del capítulo 1-13 de la RAN, solicitan la información Financiera de manera mensual y publicación de Estados Financieros cada Trimestre.

El Banco Central de Chile es un órgano del Estado, de rango constitucional, autónomo y de carácter técnico que tiene como objetivo velar por la estabilidad de la moneda, esto es, mantener la inflación baja y estable en el tiempo de manera que las personas no sufran los perjuicios derivados del aumento desproporcionado y sostenido en el precio de los bienes y servicios; y que puedan planificar sus gastos y ahorros con seguridad..

También, debe promover la estabilidad y eficacia del sistema financiero, velando por el normal funcionamiento de los pagos internos y externos. Esto implica resguardar la estabilidad y solidez del sistema financiero, promoviendo un ambiente en que las transacciones financieras se realicen de manera eficiente y segura, con capacidad para enfrentar los pagos que se hacen internamente y desde o hacia el exterior. La solidez del sistema financiero es uno de los pilares del funcionamiento normal de la economía.

El Banco Central es dirigido y administrado por un consejo compuesto por cinco miembros designados por el Presidente de la República de Chile, y sujeto a la ratificación del Senado.

Para cumplir con sus objetivos el Banco Central de Chile tiene, entre otras atribuciones, regular la cantidad de dinero en circulación y el crédito en la economía, de manera que sean suficientes para que las personas, empresas e instituciones hagan sus transacciones⁽²⁾.

⁽²⁾ <https://www.bcn.cl/leychile/navegar?idNorma=30216>



Estructura, Recursos y Relaciones Significativas



Entorno Legal y Regulatorio

Otra parte importante del marco regulatorio, es la Ley General de Bancos (LGB)⁽³⁾, la cual tiene por objetivo establecer normas sobre la operación de los bancos y a su administración, su constitución, incluyendo los principales límites regulatorios, normativa para el Capital, Reservas y Dividendos y establece las Funciones y atribuciones especiales de la Comisión para el Mercado Financiero (CMF) en el ámbito bancario.

La Ley General de Bancos en los últimos años se ha adaptado debido a transformación, expansión y crisis experimentadas por la industria financiera como, asimismo, su progresiva interconexión regional, internacional y global, y el impacto en ella de nuevos productos, transacciones y los desafíos que generan los desarrollos tecnológicos e informáticos. Uno de los principales objetivos se relaciona enfrentar los riesgos que todos estos cambios conllevan.

La nueva ley busca adoptar los estándares internacionales en materia de regulación y supervisión bancaria, fortaleciendo la competitividad internacional y contribuyendo a la estabilidad financiera de Chile. Esta ley establece requerimientos de capital más elevados para la industria bancaria, requisitos que se exigen con el fin de cubrir pérdidas inesperadas y, se calculan como un cociente entre alguna medida de capital y los activos ponderados por riesgo. La ley fortalece además las herramientas con las que cuenta el regulador para prevenir la eventual insolvencia de un banco, que podría traer serios problemas a los depositantes, al Fisco y al sistema financiero en su totalidad.

La CMF solicita mediante archivos regulatorios toda la información de los Bancos para su supervisión separados entre sistemas: contables, deudores, estadísticos, riesgos, entre otros.

En el sitio de la CMF se pueden encontrar todos los recursos para conocer las regulaciones actuales a las instituciones Bancarias.

⁽³⁾ <https://www.bcn.cl/leychile/navegar?idNorma=83135>



Nuestra Casa Matriz



China Construction Bank fue fundado en 1954, y al cierre del año 2022 su capitalización de mercado superó los USD 158.541 millones quedando en el número cuatro del ranking mundial de Bancos.

Desde su creación en 1954, CCB ha llevado a cabo activamente su misión como un importante banco estatal. Ha seguido los principios de integridad e innovación y ha apoyado vigorosamente el desarrollo económico y social, acumulando una profunda herencia cultural.

El Banco ofrece a sus clientes servicios financieros integrales, incluidos el negocio de banca corporativa, banca de personas, tesorería y gestión de activos. Con 14.356 sucursales y 352.588 empleados, el Banco atiende a 739 millones de clientes particulares y 9,35 millones de clientes empresariales. El Banco tiene filiales en diversos sectores, como administración de fondos, leasing financiero, fideicomisos, seguros, futuros, pensiones y banca de inversión, con 24.094 empleados, y cuenta con cerca de 200 entidades en el extranjero que abarcan 31 países y regiones.



Premios y Ranking

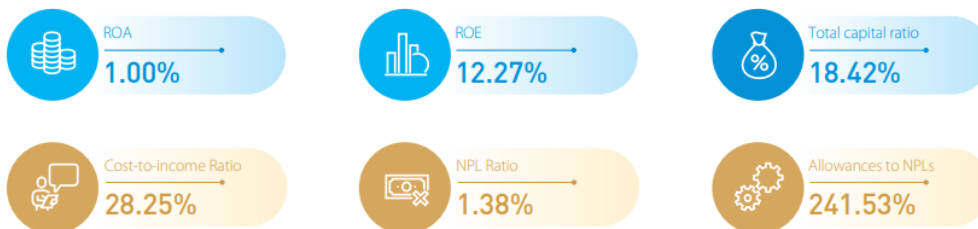




Principales Indicadores

La clasificación externa de largo plazo del banco es “A” según S&P, “A1” según Moody’s, y “A” para Fitch.

Al cierre de 2022 las principales cifras de China Construction Bank Corporation son los siguientes:



Concepto	Millones USD *		
	Diciembre 2022	Diciembre 2021	Variación %
Ingresos Operacionales	113.723	114.706	-0,86%
Resultado antes de impuestos	57.303	56.762	0,95%
Resultado después de impuestos	48.579	45.377	7,06%
Total Activos	5.190.288	4.538.097	14,37%
Total Pasivos	4.758.474	4.145.979	14,77%
Patrimonio atribuible a los propietarios	428.510	388.235	10,37%

* Tipo cambio constante Diciembre 2022: 0,15 USD/RMB

Lineamientos Anuales desde Casa Matriz

Al ser una sucursal, los lineamientos estratégicos de China Construction Bank, Agencia en Chile, son definidos por la Casa Matriz, tomando en cuenta los objetivos y el apetito por riesgo corporativos. Estos lineamientos se plasman en el presupuesto local y en una serie de indicadores clave de desempeño que orientan el accionar de la administración y sirven de base para la evaluación que anualmente lleva a cabo la Casa Matriz. Para facilitar el desarrollo empresarial, al inicio de cada año China Construction Bank, Agencia en Chile analiza con su Casa Matriz las industrias prioritarias para desarrollar nuevos negocios. En este proceso se define la composición objetivo de la cartera de colocaciones. Con todo, la composición sectorial de la cartera de CCB Chile ha tendido a estar en línea con la composición sectorial del PIB chileno.



Nuestros Productos y Servicios



Industrias Prioritarias

- 及 Industrias relevantes en el PIB Chileno
- 及 Producción y distribución de energía y gas
- 及 Industria Manufacturera
- 及 Telecomunicaciones

Banca Corporativa

Cuentas Corrientes

Ofrece a sus clientes cuentas corrientes en CNY, CLP y USD.

Depósitos

Ofrece a sus clientes competitivas tasas de captación para depósitos a plazo en distintas monedas.

Financiamientos

Proporciona préstamos a clientes corporativos permitiéndoles agregar valor a sus negocios. Nuestra experiencia y flexibilidad nos permiten diseñar soluciones financieras de acuerdo a los requerimientos de nuestros clientes.

Project Finance

El equipo de la sucursal en Chile tiene experiencia en Project Finance en diferentes industrias como Energía, Minería, Electricidad & Infraestructura, entre otras.

Garantías

Ofrece SBLCs y Boletas de Garantía para que nuestros clientes puedan garantizar sus compromisos financieros a nivel mundial.

Comercio Exterior

Ofrece a sus clientes una amplia gama de servicios de importación / exportación y financiamiento, con una red global de corresponsales.



Nuestros Productos y Servicios



Servicios RMB y Otras Monedas Extranjeras

Pagos en RMB

Ofrece realizar directamente operaciones de cambio, liquidaciones y envío de divisas en RMB, sin necesidad de tener que triangular con otros países lo que nos permite perfeccionar sus operaciones en forma rápida y eficiente.

Financiamientos en RMB

Ofrece realizar financiamientos locales y de exportación en RMB, dando mayor competitividad a nuestros clientes y permitiéndoles mantener sus operaciones denominadas en su moneda funcional.

Transferencias y Operaciones Fx

Realizamos operaciones de cambio entre pesos chilenos y las principales monedas extranjeras, y también entre monedas extranjeras, con el apoyo de la red internacional de China Construction Bank. Contamos con experiencia y capacidad en operaciones de cambio en RMB, complementando nuestros productos y servicios bancarios en la moneda oficial de China, permitiendo a nuestros clientes una mejor gestión del cambio y los pagos entre Chile y China

Clearing y Liquidez RMB

Servicio de transferencias transfronterizas de RMB entre China continental y todo el mundo para Bancos Participantes. Soporte de liquidez para transacciones en RMB de Bancos Participantes



Apetito y Gestión de Riesgo



- 及 Apetito y Gestión
- 及 Cartera de Colocaciones
- 及 Fuentes de Financiamiento
- 及 Capitalización
- 及 Solvencia y Clasificación de Riesgo

Apetito y Gestión de Riesgo

La gestión del riesgo se apoya en los comités de gestión de riesgo y control interno, de activos y pasivos y de aprobación de crédito. El Comité de Gestión de Riesgo y Control Interno tiene como objetivo definir las directrices para la administración de los riesgos actuales y futuros a ser asumidos por el banco y emitir recomendaciones al Comité Ejecutivo sobre los niveles de tolerancia y apetito por riesgo.

El Comité de Activos y Pasivos tiene como propósito revisar y tomar decisiones sobre las estrategias de tesorería y monitorear los niveles de riesgo de liquidez y mercado asumidos por el banco. Por su parte, el Comité de Aprobación de Crédito toma las decisiones finales (aprobación o rechazo) sobre propuestas de crédito dentro de las delegaciones locales.

La gestión del riesgo de crédito se basa en criterios de admisión estrictos definidos por la Casa Matriz y en un monitoreo permanente de los clientes con exposiciones vigentes en concordancia con las políticas corporativas y los requerimientos regulatorios. El banco opera bajo un esquema de atribuciones delegado por Casa Matriz y los montos que exceden las mismas, deben ser aprobados por esta última.

La gestión del riesgo financiero descansa en una estructura de límites internos y normativos que abordan los riesgos de mercado, mercado en el libro de banca y liquidez, los que son monitoreados de manera diaria y orientan el actuar del banco. Este marco se basa en estándares corporativos y es aprobado y monitoreado por el Comité Ejecutivo y el Comité de Gestión de Riesgo y Control Interno.



Apetito y Gestión de Riesgo



La gestión del riesgo operacional y de seguridad de la información se sustenta en un modelo de tres líneas de defensa, el que se encuentra definido en la Política de Riesgo Operacional aprobada por el Comité Ejecutivo. Dentro de este marco, el banco evalúa periódicamente sus riesgos no financieros para asegurarse de que estén dentro de los niveles de tolerancia previamente definidos.

Dado que los niveles de tolerancia del banco a los riesgos de crédito, financieros y operacionales es más bien baja, CCB Chile tiene una estrategia conservadora, la que se enfoca en el control de los riesgos con niveles de crecimiento moderados y se traduce en un mercado objetivo de clientes de buen nivel crediticio, fundamentalmente grandes empresas y clientes corporativos. Asimismo, en términos de riesgo financiero, el banco tiene límites estrictos de posición en moneda extranjera y riesgo de tasa de interés.

Cartera de Colocaciones

Al cierre de junio de 2023, el banco mantiene una cartera balanceada en términos de distribución por industria con un índice de riesgo, calculado como el cociente entre provisiones y colocaciones brutas, de 8,06%. El 87,20% de las colocaciones están clasificadas en categoría normal, de acuerdo a los criterios de la CMF, mientras que el 12,80% restante, en incumplimiento y se registra una morosidad superior a 90 días por CLP 16.572 millones, un 22,47% superior a la cifra registrada a diciembre de 2022.

Al 30 de junio de 2023, el banco alcanzó colocaciones brutas totales por CLP 209.130 millones, lo que representa un decrecimiento de 3,33% respecto al cierre de 2022. A la misma fecha, los 10 mayores deudores representaban el 56,16% del total de colocaciones y el 90,04% del patrimonio del banco.

<i>Evolución de la cartera En MMCLP</i>	2Q23	4Q22	2Q22	2Q23/ 4Q22	2Q23/ 2Q22
Colocaciones brutas	209.130	216.325	234.703	-3,33%	-10,90%
Provisiones	16.847	10.339	4.309	62,95%	290,97%
Créditos en mora	16.572	13.532	-	22,47%	
Nº de clientes	31	31	33	0,00%	-6,06%
Índice de riesgo	8,06%	4,78%	1,84%	3,28 pp	6,22 pp



Fuentes de Financiamiento



A junio de 2023, los depósitos a la vista y a plazo totalizaron CLP 140.808 millones, representando un 80,76% del total de pasivos del banco y registrando una caída de 12,89% respecto al cierre de 2022. Los depósitos del banco están compuestos fundamentalmente por depósitos mayoristas, por lo que tienden a tener una variación importante entre un período y otro. Con todo, el banco realiza un monitoreo estricto de su riesgo de liquidez y lo mitiga mediante el mantenimiento de un volumen importante de activos líquidos de alta calidad (ALAC) y de líneas de financiamiento de Casa Matriz. Al 30 de junio de 2023, los préstamos de Casa Matriz alcanzaban a CLP 24.881 millones, representando un 14,27% del total de pasivos y una disminución de 5,99% respecto a diciembre de 2022.

Al 30 de junio de 2023, los ALAC, constituidos por depósitos a la vista y overnight en el Banco Central de Chile, representaban 61,12% del total de depósitos del banco y la razón de cobertura de liquidez (LCR) llegaba al 355,7%, muy por encima del límite normativo del 100%.

Fuentes de financiamiento En MMCLP	2Q23		4Q22		2Q22		2Q23/ 4Q22	2Q23/ 2Q22
Depósitos a la vista	34.373	19,71%	47.980	24,09%	39.398	24,93%	-28,36%	-12,75%
Depósitos a plazo	106.435	61,04%	113.661	57,07%	109.421	69,24%	-6,36%	-2,73%
Depósitos totales	140.808	80,76%	161.641	81,17%	148.819	94,17%	-12,89%	-5,38%
Obligaciones con bancos	24.881	14,27%	26.466	13,29%	52.003	32,91%	-5,99%	-52,15%
Pasivos totales	174.362	100,00%	199.151	100,00%	158.036	100,00%	-12,45%	10,33%

Capitalización

El patrimonio efectivo de China Construction Bank, Agencia en Chile alcanzó a CLP 132.456 millones al cierre del segundo trimestre de 2023, lo que representa un aumento de 0,63% respecto a diciembre de 2022 explicada, fundamentalmente, por las utilidades generadas por mayores intereses durante el periodo. El banco no cuenta con instrumentos de capital AT1 ni T2, por lo que su patrimonio efectivo está íntegramente constituido por CET1.

A junio de 2023, los activos ponderados por riesgo, determinados según los criterios establecidos en los capítulos 21-6, 21-7 y 21-8 de la Recopilación Actualizada de Normas de la CMF, llegaron a CLP 251.277 millones, representando una caída de 4,77% respecto a diciembre de 2022 explicada principalmente por menores activos ponderados por riesgo de crédito.



Fuentes de Financiamiento



El índice de adecuación de capital (IAC) es de 52,71% a junio de 2023, superior en 2,83 puntos porcentuales al registrado en diciembre de 2022 y muy superior al mínimo regulatorio de 8%. Asimismo, a junio de 2023, el banco cumple con el colchón de conservación mínimo de 1,25% de los APR constituido por instrumentos CET1 requerido por la normativa local. Por su parte, el índice de capital básico sobre activo total llegó a 37,92%, muy por encima del mínimo normativo de 3%.

<i>Indicadores de Capital</i> <i>En MMCLP</i>	2Q23	4Q22	2Q23/ 4Q22
CET1	132.456	131.633	0,63%
AT1	-	-	
T1	132.456	131.633	0,63%
T2	-	-	
Patrimonio efectivo	132.456	131.633	0,63%
APRC	223.423	238.479	-6,31%
APRM	1.169	1.013	15,40%
APRO	26.685	24.372	9,49%
Activos ponderados por riesgo (APR)	251.277	263.864	-4,77%
Activos totales	349.312	416.536	-16,14%
CET1/APR	52,71%	49,89%	2,83 pp
IAC	52,71%	49,89%	2,83 pp
CET1/Activos Totales	37,92%	31,60%	6,32 pp

Leyendas:

CET1: Capital básico nivel 1

AT1: Capital adicional nivel 1

T1: Capital nivel 1

T2: Capital nivel 2

APRC/APRM/APRO: Activos ponderados por riesgo de crédito / mercado / operacional

IAC: Indicador de adecuación de capital



Solvencia y Clasificación de Riesgo



El Departamento de Riesgo hace un monitoreo constante de los indicadores de solvencia del banco, a través de los indicadores de capital normativos e informa sus conclusiones de manera periódica al Comité de Gestión de Riesgo y Control Interno y al Comité Ejecutivo. Asimismo, de manera anual se analiza la suficiencia del patrimonio efectivo del banco para financiar su estrategia y plan de negocios, tanto en condiciones normales como en situaciones de tensión. Este análisis se documenta en el Informe de Autoevaluación del Patrimonio Efectivo (IAPE), el que es aprobado por el Comité Ejecutivo y enviado a la Comisión para el Mercado Financiero, según lo requerido en la RAN 1-13.

El banco cuenta con clasificaciones de riesgo locales, las que dan cuenta de su solvencia, y determinan el costo y las condiciones en que puede obtener financiamiento. Las clasificaciones de riesgo vigentes se muestran a continuación:

<i>Feller Rate</i>	Clasificación	Perspectiva
Depósitos Largo Plazo	AAA	<i>Estable</i>
Depósitos Corto Plazo	<i>Nivel 1+</i>	<i>Estable</i>
Solvencia	AAA	<i>Estable</i>

<i>ICR Chile</i>	Clasificación	Perspectiva
Depósitos Largo Plazo	AAA	<i>Estable</i>
Depósitos Corto Plazo	<i>Nivel 1+</i>	<i>Estable</i>
Solvencia	AAA	<i>Estable</i>



Resultados Semestrales 2023



- 及 Estado de Resultado
- 及 Hoja de Balance



CHINA CONSTRUCTION BANK, AGENCIA EN CHILE				
ESTADO DEL RESULTADO DEL PERIODO				
Por el ejercicio terminado: (En millones de pesos)	30-06-2023 MM\$	30-06-2022 MM\$	Variación %	Variación MM\$
Ingresos por intereses	9.351	5.155	81%	4.196
Gastos por intereses	(3.085)	(1.436)	115%	-1.649
Ingreso neto por intereses	6.266	3.719	68%	2.547
Ingresos por reajustes	1.417	3.576	-60%	-2.159
Gastos por reajustes	(2)	(6)	-67%	4
Ingreso neto por reajustes	1.415	3.570	-60%	-2.155
Ingresos por comisiones	584	765	-24%	-181
Gastos por comisiones	(65)	(51)	27%	-14
Ingreso neto por comisiones	519	714	-27%	-195
<i>Resultado financiero por:</i>				
Activos y pasivos financieros para negociar	597	1.653	-64%	-1.056
Cambios, reajustes y cobertura moneda extranjera	(161)	(213)	-24%	52
Resultado financiero neto	436	1.440	-70%	-1.004
Otros ingresos operacionales	99	10	890%	89
TOTAL INGRESOS OPERACIONALES	8.735	9.453	-8%	-718
Gastos por obligaciones de beneficios a empleados	(2.264)	(2.040)	11%	-224
Gastos de administración	(829)	(730)	14%	-99
Depreciación y amortización	(266)	(234)	14%	-32
TOTAL GASTOS OPERACIONALES	(3.359)	(3.004)	12%	-355
RESULTADO OPERACIONAL ANTES DE PÉRDIDAS CREDITICIAS	5.376	6.449	-17%	-1.073
Provisiones por riesgo de crédito adeudado por bancos y créditos y cuentas por cobrar a clientes	(6.508)	(2.081)	213%	-4.427
Provisiones especiales por riesgo de crédito	285	(263)	-208%	548
Gasto por pérdidas crediticias	(6.223)	(2.344)	165%	-3.879
RESULTADO OPERACIONAL	(847)	4.105	-121%	-4.952
Impuesto a la renta	1.663	778	114%	885
UTILIDAD (PERDIDA) DEL PERIODO	816	4.883	-83%	-4.067



Resultados Semestrales 2023



1. La situación de pérdidas y ganancias a finales de Junio 2023

Los ingresos operacionales de los principales negocios terminaron en CLP 8.735 millones, mientras que los gastos operacionales fueron de CLP 3.359 millones, las provisiones fueron una pérdida de CLP 6.223 millones y el impuesto a la renta llegó a 1.663 millones de pesos de ganancia. Como resultado final al cierre de Junio 2023 se generó una utilidad de CLP 816 millones.

2. Comparación interanual de ganancias y pérdidas.

En comparación con el primer semestre de 2022, nuestros ingresos operacionales son 8% menores, P&L antes de impuestos fue un 121% más bajo que el mismo periodo del año pasado. El ingreso neto por intereses representó el 72% de los ingresos operacionales, con una proporción más alta que el primer semestre de 2022. Los ingresos netos por reajustes de la UF representaron 16%, mientras que la proporción de FX P&L disminuye de 15% en 2Q 2022 a 5% en 2Q 2023. Los ingresos netos por comisiones disminuyeron en CLP 195 millones, disminuyendo también su proporción porcentual sobre el ingreso operacional baja en 2% respecto al primer semestre del año anterior.

Por el lado de los gastos, el gasto total aumentó en CLP 355 millones por el aumento en el IPC.

CHINA CONSTRUCTION BANK, AGENCIA EN CHILE					
ESTADO DEL RESULTADO DEL EJERCICIO (o PERIODO)					
Por el ejercicio terminado: (En millones de pesos)	30-06-2023 % Composición	30-06-2023 MM\$	30-06-2022 % Composición	30-06-2022 MM\$	Variación %
Ingreso neto por intereses	72%	6.266	39%	3.719	32%
Ingreso neto por reajustes	16%	1.415	38%	3.570	-22%
Ingreso neto por comisiones	6%	519	8%	714	-2%
Resultado financiero neto	5%	436	15%	1.440	-10%
Otros ingresos operacionales	1%	99	0%	10	1%
TOTAL INGRESOS OPERACIONALES	100%	8.735	100%	9.453	



Resultados Semestrales 2023



CHINA CONSTRUCTION BANK, AGENCIA EN CHILE				
ESTADO DEL RESULTADO DEL EJERCICIO (o PERIODO)				
Por el ejercicio terminado: (En millones de pesos)	30-06-2023 MM\$	30-06-2022 MM\$	Variación %	Variación MM\$
TOTAL INGRESOS OPERACIONALES	8.735	9.453	-7,6%	-718
TOTAL GASTOS OPERACIONALES	(3.359)	(3.004)	11,8%	-355
GASTO POR PERDIDAS CREDITICIAS	(6.223)	(2.344)	165,5%	-3.879
RESULTADO OPERACIONAL	(847)	4.105	-120,6%	-4.952

3. Análisis de ingresos y gastos por intereses

En el primer semestre de 2023, los intereses recibidos por el FPD en el Banco Central de Chile crecieron en CLP 972 millones en comparación con el primer semestre de 2022, mientras que los ingresos por intereses de las colocaciones aumentaron en CLP 3.145 millones, principalmente porque tanto el volumen promedio de cada trimestre como la tasa de interés promedio aumentan a partir de 2022.

Por el lado de los gastos, el gasto por intereses de los depósitos corporativos fue el que más aumentó, de CLP 1.153 millones a CLP 2.899 millones, los intereses de financiamiento de Casa Matriz experimentaron una baja debido a que el nivel de deuda es menor este año.

Balance 2Q 2023

Los activos totales alcanzaron CLP 306.880 millones, mientras que el pasivo total fue de CLP 174.296 millones.

Los créditos comerciales disminuyeron en CLP 13.703 millones, lo que representa un 6,65% desde principios de año, mientras que los depósitos a plazo aumentaron un 6% desde principios de año. El financiamiento de Casa Matriz, por su parte, al cierre de Junio 2023 disminuyó en CLP 8.521 millones.



Resultados Semestrales 2023



CHINA CONSTRUCTION BANK, AGENCIA EN CHILE				
ESTADO DE SITUACION FINANCIERA				
Por el período terminado: (En millones de pesos)	30-06-2023 MM\$	31-12-2022 MM\$	Variación %	Variación MM\$
ACTIVOS				
Efectivo y depósitos en bancos	103.122	111.635	-7,63%	(8.513)
Operaciones con liquidación en curso	445	4.977	-91,06%	(4.532)
Contratos de derivados financieros	3.110	1.761	76,60%	1.349
Activos financieros a costo amortizado	192.283	205.986	-6,65%	(13.703)
Créditos y cuentas por cobrar a clientes - Comerciales	192.283	205.986	-6,65%	(13.703)
Activos Intangibles	115	130	-11,54%	(15)
Activos fijos	111	151	-26,49%	(40)
Activos por derecho a usar bienes en arrendamiento	1.064	1.229	-13,43%	(165)
Impuestos diferidos	6.279	4.617	36,00%	1.662
Otros activos	351	352	-0,28%	(1)
TOTAL ACTIVOS	306.880	330.838	-7,24%	(23.958)
PASIVOS				
Operaciones con liquidación en curso	441	5.009	-91,20%	(4.568)
Contratos de derivados financieros	3.037	471	544,80%	2.566
Pasivos financieros a costo amortizado	165.848	188.141	-11,85%	(22.293)
Depósitos y otras obligaciones a la vista	34.426	48.014	-28,30%	(13.588)
Depósitos y otras captaciones a plazo	106.435	113.661	-6,36%	(7.226)
Obligaciones con bancos	24.987	26.466	-5,59%	(1.479)
Obligaciones por contratos de arrendamiento	1.169	1.333	-12,30%	(164)
Provisiones por contingencias	658	663	-0,75%	(5)
Provisiones especiales por riesgo de crédito	2.677	2.963	-9,65%	(286)
Otros pasivos	466	491	-5,09%	(25)
TOTAL PASIVOS	174.296	199.071	-12,45%	(24.775)
PATRIMONIO				
Capital	126.400	126.400	0,00%	-
Utilidades (pérdidas) acumuladas de ejercicios anteriores	5.367	(2.965)	-281,01%	8.332
Utilidad (pérdida) del ejercicio	816	8.332	-90,21%	(7.516)
TOTAL PATRIMONIO	132.583	131.767	0,62%	816
TOTAL PASIVOS Y PATRIMONIO	306.879	330.838	-7,24%	(23.959)

Durante el primer semestre de 2022, China Construction Bank Agencia en Chile ha mostrado utilidades operacionales y dadas las condiciones del mercado, se proyecta continuar con la tendencia de obtener utilidades operacionales hasta el cierre del mismo ejercicio. La mayor parte que compensa dicha utilidad es la pérdida generada por préstamos en incumplimiento que han generado una alta provisión durante este periodo. Aún no hay indicios de reversa en ese aspecto por el momento pese a que dichos créditos están siendo restructurados en su mayoría, la clasificación del cliente de todas maneras lleva a tener un mayor nivel de provisiones.



Proyecciones y Cifras Reales a Junio 2023



Balance Proyectado Vs. Cifras Reales a Junio 2023

Anualmente se prepara una proyección de los números esperados localmente considerando el entorno macroeconómico en Chile y los lineamientos de nuestra Casa Matriz. Las cifras de la proyección, Plan 2023, se presentan en base anual y las cifras reales al cierre de Junio 2023 se presentan en la columna Real 30-06-2023. La columna de variación porcentual indica la desviación de las cifras reales respecto del plan anual.

CHINA CONSTRUCTION BANK, AGENCIA EN CHILE				
ESTADO DE SITUACION FINANCIERA				
Por el período terminado: (En millones de pesos)	Real 30-06-2023 MM\$	Plan 30-06-2023 MM\$	Variación %	Variación MM\$
ACTIVOS				
Efectivo y depósitos en bancos	103.122	118.808	-13%	(15.686)
Operaciones con liquidación en curso	445	4.556	-90%	(4.111)
Contratos de derivados financieros	3.110	960	224%	2.150
Activos financieros a costo amortizado	192.283	212.238	-9%	(19.955)
Créditos y cuentas por cobrar a clientes - Comerciales	192.283	212.238	-9%	(19.955)
Activos Intangibles	115	157	-27%	(42)
Activos fijos	111	171	-35%	(60)
Activos por derecho a usar bienes en arrendamiento	1.064	1.012	5%	52
Impuestos diferidos	6.279	4.793	31%	1.486
Otros activos	351	219	60%	132
TOTAL ACTIVOS	306.880	348.915	-12%	(42.035)
PASIVOS				
Operaciones con liquidación en curso	441	4.582	-90%	(4.141)
Contratos de derivados financieros	3.037	-	100%	3.037
Pasivos financieros a costo amortizado	165.848	206.045	-20%	(40.197)
Depósitos y otras obligaciones a la vista	34.426	51.324	-33%	(16.898)
Depósitos y otras captaciones a plazo	106.435	127.688	-17%	(21.253)
Obligaciones con bancos	24.987	27.033	-8%	(2.046)
Obligaciones por contratos de arrendamiento	1.169	1.097	7%	72
Provisiones	3.335	4.821	-31%	(1.486)
Otros pasivos	466	495	-6%	(29)
TOTAL PASIVOS	174.296	217.040	-20%	(42.744)
PATRIMONIO				
Capital	126.400	126.400	0%	-
Utilidades (pérdidas) acumuladas de ejercicios anteriores	5.367	1.202	347%	4.165
Utilidad (pérdida) del ejercicio	816	863	-5%	(47)
TOTAL PATRIMONIO	132.583	128.465	3%	4.118
TOTAL PASIVOS Y PATRIMONIO	306.879	345.505	-11%	(38.626)



Resultado Proyectado Vs. Cifras Reales a Junio 2023

En el siguiente cuadro se muestra la desviación de las cifras reales al cierre de Junio 2023 a partir del Resultado Proyectado a Junio de este año. A diferencia de lo expuesto anteriormente respecto a las cifras de balance, el cuadro de Pérdidas y Ganancias es mucho más preciso al mostrar el avance de la sucursal respecto a los objetivos para este año.

CHINA CONSTRUCTION BANK, AGENCIA EN CHILE				
ESTADO DEL RESULTADO DEL PERIODO				
Por el ejercicio terminado: (En millones de pesos)	Real 30-06-2023 MM\$	Plan 30-06-2023 MM\$	Variación %	Variación MM\$
Ingresos por intereses	9.351	9.022	3,6%	329
Gastos por intereses	(3.085)	(2.350)	31,3%	-735
Ingreso neto por intereses	6.266	6.673	-6,1%	-407
Ingresos por reajustes	1.417	1.530	-7,4%	-113
Gastos por reajustes	(2)	(6)	-66,7%	4
Ingreso neto por reajustes	1.415	1.524	-7,2%	-109
Ingresos por comisiones	584	380	53,7%	204
Gastos por comisiones	(65)	(34)	91,2%	-31
Ingreso neto por comisiones	519	346	50,0%	173
<i>Resultado financiero por:</i>				
Activos y pasivos financieros para negociar	597	(525)	-213,7%	1.122
Cambios, reajustes y cobertura moneda extranjera	(161)	555	-129,0%	-716
Resultado financiero neto	436	30	1353,3%	406
Otros ingresos operacionales	99	-	100,0%	99
TOTAL INGRESOS OPERACIONALES	8.735	8.572	1,9%	163
Gastos por obligaciones de beneficios a empleados	(2.264)	(2.196)	3,1%	-68
Gastos de administración	(829)	(1.104)	-24,9%	275
Depreciación y amortización	(266)	(65)	309,2%	-201
TOTAL GASTOS OPERACIONALES	(3.359)	(3.364)	-0,1%	5
RESULTADO OPERACIONAL ANTES DE PÉRDIDAS CREDITICIAS	5.376	5.208	3,2%	168
<i>Gasto de pérdidas crediticias por:</i>				
Provisiones por riesgo de crédito adeudado por bancos y créditos y cuentas por cobrar a clientes	(6.508)	(4.469)	45,6%	-2.039
Provisiones especiales por riesgo de crédito	285	(320)	-189,1%	605
Gasto por pérdidas crediticias	(6.223)	(4.789)	29,9%	-1.434
RESULTADO OPERACIONAL	(847)	419	-302,1%	-1.266
Impuesto a la renta	1.663	444	274,5%	1.219
UTILIDAD (PERDIDA) DEL PERIODO	816	863	-5,4%	-47



Medidas de Rendimiento e Indicadores Financieros



La tabla muestra los indicadores financieros, que reflejan la rentabilidad y la eficiencia operativa de la sucursal.

Concepto	Millones CLP		
	Junio 2023	Junio 2022	Variación %
Ingresos Operacionales	8.735	9.453	-7,60%
Gastos Operacionales	(3.359)	(3.004)	11,82%
Resultado antes de impuestos	(847)	4.105	-120,63%
Resultado después de impuestos	816	4.883	-83,29%

Concepto	Millones CLP		
	Junio 2023	Diciembre 2022	Variación %
Total Activos	306.880	330.838	-7,24%
Total Pasivos	174.296	199.071	-12,45%
Patrimonio atribuible a los propietarios	132.583	131.767	0,62%
Retorno en Activos Promedios (ROAA)	0,5%	2,7%	-80,76%
Ratio de Créditos Deteriorados	12,8%	6,3%	104,61%
Retorno sobre Patrimonio (ROE)	1,2%	6,5%	-81,09%
Relación Gastos Ingresos	38,5%	31,8%	21,01%

Nota: Los indicadores están basados en la Contabilidad Local acorde a la Normativa de la Comisión de Mercados Financieros (CMF) y están y según corresponda están convertidos a tasa anual. La tabla muestra los indicadores financieros, que reflejan la rentabilidad y la eficiencia operativa de la sucursal.

ROAA = Utilidad neta/Activos totales promedios

ROE = Utilidad neta/ Patrimonio neto del propietario promedio

Relación costo-ingreso = Gastos totales / Ingresos Operacionales

Ingresos sobre activos totales Promedio = Ingresos Operacionales / Activos totales Promedio